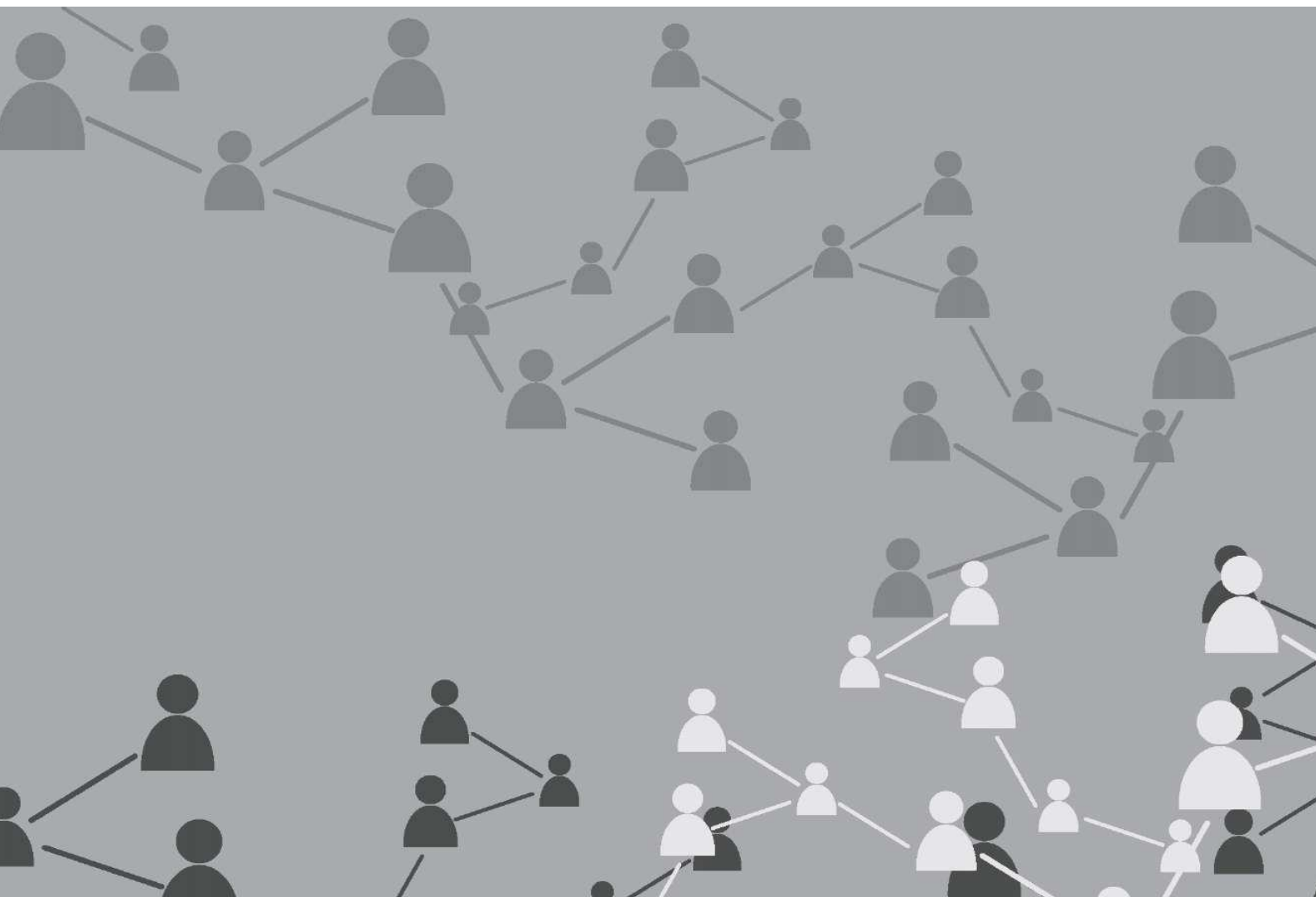


**Ministerstvo práce, sociálnych vecí a rodiny SR**  
**Riadiaci orgán pre operačný program Ľudské zdroje**

**SÚHRNNÁ SPRÁVA O AKTIVITÁCH HODNOTENIA A VÝSLEDKOH HODNOTENÍ**  
**OPERAČNÉHO PROGRAMU ĽUDSKÉ ZDROJE**  
**ZA ROK 2016**

**Bratislava 30. marca 2017**



## Obsah

<b>Úvod</b> .....	<b>3</b>
<b>1. Kontext hodnotenia</b> .....	<b>3</b>
<b>2. Realizácia hodnotení</b> .....	<b>6</b>
<b>3. Kapacity pre hodnotenie</b> .....	<b>6</b>
<b>4. Plánované hodnotiace aktivity na ďalší rok</b> .....	<b>8</b>
<b>5. Prílohy</b> .....	<b>11</b>
<i>Príloha 1 – Kumulatívny prehľad ukončených hodnotiacich aktivít OP</i> .....	<i>12</i>
<i>Príloha 2– Informácie o ukončených hodnoteniach OP LZ</i> .....	<i>13</i>
<i>Príloha 3 – Prehľad zistení, odporúčaní a opatrení ukončených hodnotení</i> .....	<i>14</i>

## Úvod

Účelom predkladanej súhrnnej správy je poskytnutie komplexných informácií o aktivitách riadiaceho orgánu a jednotlivých sprostredkovateľských orgánov pre operačný program Ľudské zdroje v oblasti hodnotenia za rok 2016. Správa poskytuje informácie, ktoré umožnia sumarizáciu na úrovni Partnerskej dohody.

Legislatívnym východiskom pre vypracovanie správy bol Systém riadenia európskych štrukturálnych a investičných fondov, časť 4.2.3 Úlohy riadiaceho orgánu /gestorov horizontálnych princípov v oblasti hodnotenia, bod 22.

## 1. Kontext hodnotenia

Globálny cieľ operačného programu Ľudské zdroje (ďalej len „OP ĽZ“) sa zameriava na podporu rozvoja ľudských zdrojov, celoživotného vzdelávania, plnohodnotného uplatnenia sa jednotlivcov na trhu práce, ako aj na zlepšenie sociálnej situácie a zvýšenie kvality života dotknutých osôb. Plnenie vytýčeného cieľa sa realizuje prostredníctvom aktivít v rámci siedmich prioritných osí:

1. Vzdelávanie
2. Iniciatíva na podporu zamestnanosti mladých ľudí
3. Zamestnanosť
4. Sociálne začlenenie
5. Integrácia marginalizovaných rómskych komunít
6. Technická vybavenosť v obciach s prítomnosťou marginalizovaných rómskych komunít
7. Technická pomoc

*Prioritná os 1 Vzdelávanie* strategicky zohľadňuje potreby jednotlivých účastníkov vzdelávania vrátane znevýhodnených osôb, so zreteľom na aktuálne potreby pracovného trhu, s cieľom dosiahnutia inkluzívneho vzdelávacieho systému a prepojenia vzdelávacieho systému s potrebami trhu práce.

Implementuje sa prostredníctvom štyroch špecifických cieľov:

- 1.1.1 Zvýšiť inkluzívnosť a rovnaký prístup ku kvalitnému vzdelávaniu a zlepšiť výsledky a kompetencie detí a žiakov
- 1.2.1 Zvýšiť kvalitu odborného vzdelávania a prípravy reflektujúcej potreby trhu práce
- 1.3.1 Zvýšiť kvalitu VŠ vzdelávania a rozvoj ľudských zdrojov v oblasti výskumu a vývoja s cieľom dosiahnuť prepojenie VŠ vzdelávania s potrebami trhu práce

#### 1.4.1 Zvýšiť kvalitu a efektívnosť celoživotného vzdelávania s dôrazom na rozvoj kľúčových kompetencií, prehĺbovanie a zvyšovanie kvalifikácie

Pomoc v rámci tejto prioritnej osi je určená pre širokospektrálnu cieľovú skupinu, v závislosti od plánovaných aktivít príslušných špecifických cieľov. Jedná sa napr. o žiakov, študentov, zamestnancov, samostatne zárobkovo činné osoby, profesionálnych či dobrovoľných pracovníkov s mládežou, a pod.

*Prioritná os 2 Iniciatíva na podporu zamestnanosti mladých ľudí* si kladie za cieľ zvýšiť účasť mladých ľudí na trhu práce. Reprezentuje špecifický cieľ 2.1.1 Zavedením záruky pre mladých nezamestnaných ľudí (UoZ), ktorí patria k NEET, zvýšiť zamestnanosť, zamestnateľnosť a účasť mladých ľudí na trhu práce. Aktivity realizované v rámci tejto prioritnej osi sú určené pre cieľovú skupinu mladých ľudí do 29 rokov z radov UoZ, zamestnancov, samostatne zárobkovo činných osôb, či zamestnávateľov a poskytovateľov služieb zamestnanosti.

*Prioritná os 3 Zamestnanosť* podporuje jeden z tematických cieľov stratégie Európa 2020, ktorým je dosiahnutie 75% podielu zamestnaného obyvateľstva vo veku 20 – 64 rokov. Stratégia tejto prioritnej osi sa bude implementovať nasledovnými špecifickými cieľmi:

- 3.1.1 Zvýšiť zamestnanosť, zamestnateľnosť a znížiť nezamestnanosť s osobitným dôrazom na dlhodobo nezamestnaných, nízko kvalifikovaných, starších a zdravotne postihnuté osoby
- 3.1.2 Zlepšiť prístup na trh práce uplatnením účinných nástrojov na podporu zamestnanosti, vrátane podpory mobility pre získanie zamestnania, samostatnej zárobkovej činnosti a aktivít vo vidieckych oblastiach
- 3.2.1 Zlepšením podmienok pre zosúladenie pracovného a rodinného života zvýšiť zamestnanosť osôb s rodičovskými povinnosťami, najmä žien
- 3.2.2 Znížiť horizontálnu a vertikálnu rodovú segregáciu na pracovnom trhu a v príprave na povolanie
- 3.3.1 Zvýšiť kvalitu a kapacity verejných služieb zamestnanosti na zodpovedajúcu úroveň v nadväznosti na meniace sa potreby a požiadavky trhu práce, nadnárodnú pracovnú mobilitu, a zvýšiť účasť partnerov a súkromných služieb zamestnanosti na riešení problémov v oblasti zamestnanosti

Aktivity realizované v rámci tejto prioritnej osi budú určené pre uchádzačov o zamestnanie, vrátane dlhodobo nezamestnaných, alebo znevýhodnených, ako aj pre zamestnancov, samostatne zárobkovo činné osoby, ženy po materskej dovolenke, resp. rodičov po rodičovskej dovolenke, zamestnávateľov, poskytovateľov služieb zamestnanosti, a pod.

Strategický cieľ znížiť počet ľudí ohrozených chudobou alebo sociálnym vylúčením komplexnejšie rieši *prioritná os 4 Sociálne začlenenie*. Cez operačný program sa budú realizovať opatrenia vedúce k poskytovaniu priamych finančných transferov pre zvýšenie príjmu, zníženie výdavkov až po priame opatrenia aktívneho začleňovania s prístupom k zamestnaniu, vzdelávaniu a aktívnej účasti na spoločenskom živote. Uvedené aktivity sa budú implementovať špecifickými cieľmi nasledovne:

4.1.1 Zvýšenie účasti najviac znevýhodnených a ohrozených osôb v spoločnosti, vrátane na trhu práce

4.1.2 Prevencia a eliminácia všetkých foriem diskriminácie

4.2.1 Prechod z inštitucionálnej na komunitnú starostlivosť

4.2.2 Vytvoriť štandardné klinické postupy a štandardné postupy pre výkon prevencie a začleniť ich do celoštátneho systému zdravotnej starostlivosti

Pomoc bude určená deťom, mladým ľuďom, nízko príjmovým domácnostiam, znevýhodneným uchádzačom o zamestnanie, jednotlivcom alebo skupinám ohrozeným diskrimináciou, chudobou alebo sociálnym vylúčením, poskytovateľom sociálnych služieb alebo zdravotnej starostlivosti, zdravotníckym pracovníkom a pod.

Prioritná os 5 - Integrácia marginalizovaných rómskych komunít podporuje desegregáciu, zlepšenie nepriaznivého stavu v oblasti nízkej vzdelanostnej úrovne osôb z prostredia marginalizovaných rómskych komunít (MRK), rozšírenie možností vzdelávania, prístup k zdravotnej starostlivosti, zamestnanosť, znižovanie chudoby a sociálne začlenenie. Uvedená prioritná os je štruktúrovaná do troch špecifických cieľov:

5.1.1 Zvýšiť vzdelanostnú úroveň príslušníkov marginalizovaných komunít, predovšetkým Rómov, na všetkých stupňoch vzdelávania s dôrazom na predprimárne vzdelávanie

5.1.2 Zvýšiť finančnú gramotnosť, zamestnateľnosť a zamestnanosť marginalizovaných komunít, predovšetkým Rómov

5.1.3 Podporiť prístup k zdravotnej starostlivosti a verejnému zdraviu vrátane preventívnej zdravotnej starostlivosti, zdravotníckej osvetu a k zlepšeniu štandardov hygieny bývania

Cieľovú skupinu, pre ktorú je pomoc v rámci tejto prioritnej osi určená tvoria: deti z MRK, žiaci, rodičia, lektori, tútori, komunitní pracovníci, terénny sociálni pracovníci a pod.

Cieľom prioritnej osi 6 Technická vybavenosť v obciach s prítomnosťou marginalizovaných rómskych komunít je implementácia opatrení vedúcich k zabezpečeniu prístupu obyvateľov z prostredia separovaných a segregovaných rómskych komunít k bývaniu, k pitnej a úžitkovej vode, adekvátnym inžinierskym sieťam a pravidelnému odvozu komunálneho odpadu v súlade s hygienickými normami.

Aktivity v rámci tejto prioritnej osi, zamerané na uvedenú problematiku budú realizované prostredníctvom nasledovných špecifických cieľov:

6.1.1 Rast počtu rómskych domácností s prístupom k zlepšeným podmienkam bývania

6.1.2 Zlepšiť prístup ku kvalitnému vzdelávaniu vrátane vzdelávania a starostlivosti v ranom detstve

6.1.3 Zlepšiť prístup ľudí z MRK k sociálnej infraštruktúre

6.2.1 Zvýšiť mieru zamestnanosti MRK v subjektoch sociálnej ekonomiky v územiach s prítomnosťou MRK

Podpora v rámci tejto prioritnej osi je určená pre cieľovú skupinu obyvatelia marginalizovaných rómskych komunití.

V zmysle vyššie uvedeného možno konštatovať, že OP ĽZ má snahu implementovať širokospektrálne opatrenia zamerané na rozvoj ľudských zdrojov s cieľom prispieť k zníženiu miery nezamestnanosti obyvateľstva v podmienkach Slovenskej republiky.

## **2. Realizácia hodnotení**

Plán hodnotenia OP ĽZ, verzia 1.0 bol schválený členmi Monitorovacieho výboru pre Operačný program Ľudské zdroje dňa 26. novembra 2015.

V nadväznosti na vývoj v oblasti implementácie operačného programu a posunu začiatku realizácie projektov, a tým nedostatočnosti dát pre hodnotenie jednotlivých oblastí podpory, bolo potrebné aktualizovať časový harmonogram plánovaných hodnotení na obdobie, kedy sa predpokladá dostupnosť minimálnej vzorky dát pre efektívnosť a hospodárnosť hodnotenia. Zároveň bol Plán hodnotenia OP ĽZ, verzia 1.1, harmonizovaný v súlade s aktualizovaným znením metodického pokynu CKO č. 20 k vypracovaniu plánu hodnotenia operačných programov na programové obdobie 2014 - 2020 a Systému riadenia európskych štrukturálnych a investičných fondov na programové obdobie 2014-2020, verzia 4.0. Vypracované znenie dokumentu bolo prerokované a prijaté dňa 4.11.2016 pracovnou skupinou pre hodnotenie OP ĽZ a následne prerokované a schválené Monitorovacím výborom pre Operačný program Ľudské zdroje dňa 25. novembra 2016.

Okrem schválenia verzie 1.1 Plánu hodnotenia OP ĽZ sa v roku 2016 pripravovali podklady pre zabezpečenie procesu verejného obstarávania pre výber dodávateľa služieb - na zabezpečenie externých hodnotení.

V sledovanom období v roku 2016 nebolo vykonané žiadne z plánovaných hodnotení, nakoľko z vyššie uvedených dôvodov nebol dostatok výstupných informácií potrebných pre hodnotenie jednotlivých oblastí podpory.

## **3. Kapacity pre hodnotenie**

Na Ministerstve práce sociálnych vecí a rodiny SR, ktoré je riadiacim orgánom pre OP ĽZ (ďalej len „RO“), je za hodnotenia zodpovedný odbor metodiky a prierezových činností spadajúci pod sekciu fondov EÚ.

Za oblasť hodnotenia je na Ministerstve školstva, vedy, výskumu a športu SR, ktoré je jedným zo sprostredkovateľských orgánov (ďalej len „SO“), zodpovedný odbor pre programy ESF sekcie štrukturálnych fondov EÚ.

Na Ministerstve vnútra SR, ktoré je ďalším zo sprostredkovateľských orgánov, za oblasť hodnotenia zodpovedá odbor inklúzie marginalizovaných rómskych komunít sekcie európskych programov.

V rámci Implementačnej agentúry MPSVR SR, ako ďalšieho SO, po dohode s RO oddelenie metodiky na odbore riadenia poskytuje RO potrebné informácie pre spracovanie údajov pre zabezpečenie hodnotiacich aktivít v rámci OP LZ.

Na RO a SO boli vytvorené kumulované funkcie manažéra pre monitorovanie a hodnotenie. Úlohou manažérov na jednotlivých útvaroch je kontinuálne monitorovanie a vyhodnocovanie pokroku implementácie operačného programu Ľudské zdroje (ďalej len „OP LZ“), plnenie vytýčených špecifických cieľov v rámci jednotlivých prioritných osí, nastavenie hodnotiacich kritérií, spolupráca s externým hodnotiteľom, spracovanie zistení a odporúčaní.

V roku 2016 sa dôraz kládol na monitorovanie pokroku napĺňania cieľov OP LZ, na nastavenie merateľných ukazovateľov prostredníctvom tzv. agregáčnej mapy pre zabezpečenie plnej funkčnosti ITMS2014+, ako aj na spracovanie záverečných správ operačných programov Zamestnanosť a sociálna inklúzia a Vzdelávanie za programové obdobie 2007 - 2013. Súbeh dvoch programových období spôsobil výraznú administratívnu záťaž manažérov a umožnil tak minimálnu účasť na školeniach, resp. seminároch vedúcich k prehľbovaniu kvalifikácie v oblasti monitorovania a/alebo hodnotenia.

V hodnotenom období si manažéri monitorovania a hodnotenia prehľbovali kvalifikáciu účasťou na školeniach, workshopoch alebo konferenciách v oblasti hodnotenia nasledovne:

5.6.2016 – 7.6.2016 - účasť na seminári zameranom na prácu s ukazovateľmi EŠIF v programovom období 2014-2020 (monitorovanie a hodnotenie, manažment a kontrola, zodpovednosť príjemcov) v Berlíne (SO MŠVVŠ SR);

4.9.2016 – 9.9.2016 – účasť na školiacom programe EPDET (European Program for Development Evaluation) 2016 v Prahe (SO MŠVVŠ SR);

19.10.2016 – 21.10.2016 - účasť na pravidelnom koordinačnom stretnutí zástupcov EK so zástupcami členských štátov EÚ činných v oblasti hodnotenia – Evaluation Partnership Meeting a na konferencii COMPIE 2016 - COUNTERFACTUAL METHODS FOR POLICY IMPACT EVALUATION v Miláne (SO MŠVVŠ SR);

29.11.2016 – 2.12.2016 - účasť na INTERNATIONAL EVALUATION WORKSHOP a na konferencii 6th INTERNATIONAL EVALUATION & MONITORING CONFERENCE 2016 v Budapešti (SO MŠVVŠ SR, SO IA MPSVR SR, SO MV SR);

1.12.2016 – 2.12.2016 – účasť na školení CKO „Hodnotenie operačných programov“ v Bratislave (SO IA MPSVR SR).

V sledovanom období sa manažéri pre monitorovanie a hodnotenie o. i. venovali aj príprave strategických dokumentov a podkladov pre začatie procesu verejného obstarávania týkajúceho sa zabezpečenia dodávky externých služieb na výber externého hodnotiteľa OP.

### **Spolupráca v oblasti hodnotenia**

Interné kapacity pre monitorovanie a hodnotenie spolupracovali za účelom výmeny poznatkov, údajov a skúseností, a v nadväznosti na realizáciu spoločných aktivít v oblasti hodnotenia prostredníctvom platformy pracovnej skupiny pre hodnotenie OP ĽZ. Spolupráca vyústila do prijatia aktualizovaného znenia Plánu hodnotenia OP ĽZ, verzia 1.1 (4.11.2016). Následne bol základný dokument s indikatívnym harmonogramom hodnotení schválený členmi Monitorovacieho výboru OP ĽZ (25.11.2016).

## **4. Plánované hodnotiace aktivity na ďalší rok**

Cieľom plánovaných hodnotení v roku 2017 bude posúdiť napĺňanie špecifických cieľov jednotlivých prioritných osí OP ĽZ, vyhodnotiť plnenie výkonnostného rámca a zároveň zhodnotiť hospodárnosť a účinnosť vykonávania jednotlivých prioritných osí OP ĽZ.

RO v spolupráci so SO plánujú v roku 2017 uskutočniť niekoľko hodnotení podľa aktualizovaného Plánu hodnotenia OP ĽZ, verzia 1.1. Okrem toho je potrebné počítať s prípadnými ad hoc hodnoteniami, ktoré nie sú obsiahnuté v pláne hodnotenia, avšak ktorých potreba môže vzniknúť na základe neočakávaných vonkajších vplyvov, respektíve na základe požiadavky Európskej komisie, Certifikačného orgánu, Centrálného koordinačného orgánu, prípadne iných relevantných inštitúcií. Rozsah hodnotenia bude závisieť od zadania, ktoré RO/SO špecifikuje podľa výzvy, príslušnosti k špecifickým cieľom, prioritným osiam, geografickej pôsobnosti, resp. podľa tematickej oblasti.

**Tab. č. 1:** Indikatívny zoznam hodnotení v roku 2017

<b>Por. č.</b>	<b>Názov hodnotenia</b>	<b>Predmet, cieľ a zdôvodnenie potreby hodnotenia</b>	<b>Indikatívny časový harmonogram</b>	<b>Forma</b>
1.	<b>Hodnotenie pokroku k naplneniu cieľov PO Vzdelávanie v rámci OP ĽZ</b>	Cieľom hodnotenia je posúdiť napĺňanie špecifických cieľov prioritnej osi (ďalej len „PO“), vyhodnotiť plnenie výkonnostného rámca a zároveň zhodnotiť hospodárnosť a účinnosť vykonávania PO OP ĽZ. Odporúčania z hodnotiacej správy zohľadnia prípadnú revíziu OP ĽZ. Výstupy sa využijú pri vypracovaní podkladovej informácie pre Správu o stave implementácie európskych štrukturálnych a investičných fondov (ďalej len „EŠIF“), ako aj pri vypracovaní výročných a záverečnej správy o vykonávaní OP ĽZ.	2017	Externe
2.	<b>Hodnotenie pokroku k naplneniu cieľov PO Iniciatívy na podporu zamestnanosti mladých ľudí v rámci</b>	Cieľom hodnotenia je posúdiť napĺňanie špecifických cieľov PO, vyhodnotiť plnenie výkonnostného rámca a zároveň zhodnotiť hospodárnosť a účinnosť vykonávania PO OP ĽZ. Odporúčania z hodnotiacej správy zohľadnia prípadnú revíziu OP ĽZ. Výstupy sa	2017	Externe



	<b>OP ĽZ</b>	využijú pri vypracovaní podkladovej informácie pre Správu o stave implementácie EŠIF, ako aj pri vypracovaní výročných a záverečnej správy o vykonávaní OP ĽZ.		
<b>3.</b>	<b>Hodnotenie pokroku k naplneniu cieľov PO Zamestnanosť v rámci OP ĽZ</b>	Cieľom hodnotenia je posúdiť napĺňanie špecifických cieľov PO, vyhodnotiť plnenie výkonnostného rámca a zároveň zhodnotiť hospodárnosť a účinnosť vykonávania PO OP ĽZ. Odporúčania z hodnotiacej správy zohľadnia prípadnú revíziu OP ĽZ. Výstupy sa využijú pri vypracovaní podkladovej informácie pre Správu o stave implementácie EŠIF, ako aj pri vypracovaní výročných a záverečnej správy o vykonávaní OP ĽZ.	2017	Externe
<b>4.</b>	<b>Hodnotenie pokroku k naplneniu cieľov PO Sociálne začlenenie v rámci OP ĽZ</b>	Cieľom hodnotenia je posúdiť napĺňanie špecifických cieľov PO, vyhodnotiť plnenie výkonnostného rámca a zároveň zhodnotiť hospodárnosť a účinnosť vykonávania PO OP ĽZ. Odporúčania z hodnotiacej správy zohľadnia prípadnú revíziu OP ĽZ. Výstupy sa využijú pri vypracovaní podkladovej informácie pre Správu o stave implementácie EŠIF, ako aj pri vypracovaní výročných a záverečnej správy o vykonávaní OP ĽZ.	2017	Externe
<b>5.</b>	<b>Hodnotenie pokroku k naplneniu cieľov PO Integrácia marginalizovaných rómskych komunít v rámci OP ĽZ</b>	Cieľom hodnotenia je posúdiť napĺňanie špecifických cieľov PO, vyhodnotiť plnenie výkonnostného rámca a zároveň zhodnotiť hospodárnosť a účinnosť vykonávania PO OP ĽZ. Odporúčania z hodnotiacej správy zohľadnia prípadnú revíziu OP ĽZ. Výstupy sa využijú pri vypracovaní podkladovej informácie pre Správu o stave implementácie EŠIF, ako aj pri vypracovaní výročných a záverečnej správy o vykonávaní OP ĽZ.	2017	Externe
<b>6.</b>	<b>Hodnotenie pokroku k naplneniu cieľov PO Technická vybavenosť v obciach s prítomnosťou marginalizovaných rómskych komunít v rámci OP ĽZ</b>	Cieľom hodnotenia je posúdiť napĺňanie špecifických cieľov PO, vyhodnotiť plnenie výkonnostného rámca a zároveň zhodnotiť hospodárnosť a účinnosť vykonávania PO OP ĽZ. Odporúčania z hodnotiacej správy zohľadnia prípadnú revíziu OP ĽZ. Výstupy sa využijú pri vypracovaní podkladovej informácie pre Správu o stave implementácie EŠIF, ako aj pri vypracovaní výročných a záverečnej správy o vykonávaní OP ĽZ. Zároveň sa údaje využijú pri aktualizácii Atlasu rómskych komunít 2013 a Stratégie SR pre integráciu Rómov do roku 2020.	2017	Externe

Na vykonanie vyššie uvedených plánovaných hodnotení na rok 2017 môže mať vplyv niekoľko nasledovných faktorov, ktoré môžu negatívne ovplyvniť samotnú realizáciu aktivít, ako napr.:

- zdĺhavý proces verejného obstarávania pre zabezpečenie externého hodnotenia OP LZ z dôvodu časovej náročnosti pri jednotlivých úkonoch v rámci procesu a platných právnych predpisov SR vo vzťahu k termínom plnenia úkonov;
- poddimenzovanie administratívnych kapacít RO/SO;
- nedostatočné vzorky pre zabezpečenie efektívnosti a hospodárnosti hodnotenia (pozn.: mierny časový sklz vyhlásenia výziev a vyzvaní na predkladanie žiadostí o NFP môže mať za následok nedostatok informácií a údajov pre zabezpečenie efektívneho procesu hodnotenia).

### **Plánované aktivity na budovanie kapacít v oblasti hodnotenia**

V roku 2017 je naplánovaných niekoľko aktivít v zmysle aktualizovaného plánu hodnotení. Pre vykonanie plánovaných hodnotení je však potrebné zabezpečiť dostatočné administratívne kapacity. Najdôležitejšie sa javí vybudovanie funkčného oddelenia pre zabezpečenie hodnotenia posilnením administratívnych kapacít, ktoré je dlhodobo poddimenzované, a zvyšovanie kvalifikácie jednotlivých manažérov hodnotenia. V súčasnosti je na jednotlivých manažéroch vynakladaná zvýšená administratívna záťaž, navyše manažéri majú zdvojenú funkciu a vykonávajú aktivity spojené nielen v oblasti hodnotenia ale aj monitorovania. Pre zabezpečenie efektívneho interného hodnotenia je potrebné posilniť interné administratívne kapacity ako na RO, tak aj na jednotlivých SO.

Pre zvyšovanie odbornosti interných manažérskych kapacít sa jednotliví manažéri hodnotenia, okrem samoštúdia a účasti na konferenciách a seminároch plánujú zúčastňovať aj odborných školení, ktoré v rámci svojho plánu vzdelávania pripraví na rok 2017 CKO. V rámci samoštúdia budú pracovníci zabezpečujúci hodnotenia sledovať aktuality, novinky a prezentácie k školeným témam v oblasti hodnotenia, zverejnené na stránke CKO.

## 5. Prílohy

## Príloha 1 – Kumulatívny prehľad ukončených hodnotiacich aktivít OP

ID	Názov hodnotenia	2015	2016	2017	2018	2019	2020	2021	2022
04001	Posúdenie účinnosti, hospodárnosti a vplyvu spoločnej podpory z ESF a osobitne vyčlenených prostriedkov na IZM	x							

Poznámka: V roku 2016 sa neuskutočnili žiadne hodnotenia v súvislosti s nedostatočnou vzorkou dát pre vykonanie hodnotiacich aktivít.

## **Príloha 2 – Informácie o ukončených hodnoteniach OP ĽZ**

Nakoľko sa v roku 2016 neuskutočnilo žiadne hodnotenie, predmetná príloha je irelevantná.

### **Príloha 3 – Prehľad zistení, odporúčaní a opatrení ukončených hodnotení**

Nakoľko sa v roku 2016 neuskutočnilo žiadne hodnotenie, predmetná príloha je irelevantná.